



Stichting Divina Natura

Jaarverslag 2025

Aragon 15

3831 ET Leusden



Uitgave: Stichting Divina Natura

Samenstelling en vormgeving: Joep Wijsbek

Website: www.divinanatura.nl

E-mail: info@divinanatura.nl

Mei 2026



Inhoud

Introductie	4
Over de Stichting (missie en organisatie)	6
Activiteiten in 2025	7
Het Weelde Bos	9
Ontwikkeling van Het Weelde Bos in 2025	11
Gemeenschap en educatie	13
Samenwerking en kennis	14
Communicatie en zichtbaarheid	15
Dankwoord	17
Vooruitblik	18
Fruitful Dialogues	19
Jaarrekening 2024/2025 met toelichting	20



Introductie

Voor je ligt het eerste jaarverslag van Stichting Divina Natura. Van de eerste voorzichtige stappen als jonge stichting tot de officiële opening van ons eerste voedselbos: er is ontzettend veel gebeurd. We nemen je er graag in mee.

Van idee naar werkelijkheid

De eerste maanden van de stichting - de tweede helft van 2024 - stonden vooral in het teken van de voorbereidingen. We voerden gesprekken met de Rudolphstichting over een pachtcontract, werkten aan het ontwerp van ons eerste voedselbos en bouwden een netwerk op met gelijkgestemde organisaties. Tegelijkertijd regelden we de praktische zaken: subsidieaanvragen, een ANBI-status, een financiële administratie (samen met de Sesam Akademie), een secretariaat, een website en accounts op Facebook, Instagram en LinkedIn. Veel werk - maar het fundament staat!

Het Weelde Bos is geboren

Op **1 januari 2025** was het dan zover: we startten officieel met **Het Weelde Bos** in De Glind, gemeente Barneveld. Op een perceel van ongeveer 1,2 hectare landbouwgrond - gepacht van de Rudolphstichting sinds 19 december 2024 - begon ons eerste voedselbos langzaam vorm te krijgen.

De Rudolphstichting heeft in een intentieovereenkomst vastgelegd dat zij ons de ruimte geeft om hier **langdurig** een voedselbos te ontwikkelen als innovatieve en agrarische ontwikkelplek. Een mooie basis om op voort te bouwen!

De officiële opening vierden we op **woensdag 19 maart 2025** — toepasselijk op Nationale Boomfeestdag. Samen met de Rudolphstichting onthulden we het informatiebord aan de Boshuisweg en plantten we een bijzondere boom: de **uiensoepboom**.

Een jaar vol groei

Het afgelopen jaar is er op Het Weelde Bos enorm veel gebeurd. Er zijn veel bomen geplant, struiken en bodembedekkers, er is een struweelhaag aangelegd en dankzij donaties van familie en vrienden konden we een **pipowagen** (voor de opslag van gereedschap), een **waterpomp** en een **composttoilet** aanschaffen. Ook zijn er meerdere landschapselementen gerealiseerd, zoals een wormenhotel, twee nestkasten voor een torenvalk en een kerkuil, een bijenhotel en drie egelhuisjes.



In dit jaarverslag vertellen we uitgebreid over al deze ontwikkelingen. Maar eerst staan we even stil bij de vraag die we zo vaak horen: *wat is een voedselbos eigenlijk, en hoe brengen we dat tot leven in Het Weelde Bos?* Want we merken dat veel mensen daar graag meer over willen weten!

Financieel: een positief begin

In financieel opzicht was 2025 een goed jaar. Dankzij donaties van particulieren en subsidies van instellingen en bedrijven sloten we het boekjaar 2024/2025 af met een **positief saldo van € 20.790,-**, waarmee we de investeringen die we voor 2026 in de planning hebben kunnen financieren. Een gedetailleerd overzicht vind je in de bijlage (jaarrekening met toelichting).

Dank aan onze vrijwilligers

Dit alles hadden we nooit kunnen doen zonder de vele vrijwilligers die ons het afgelopen jaar hebben geholpen. Jullie inzet betekent enorm veel voor ons. **Hartelijk dank!** We hopen ook de komende jaren op jullie te mogen rekenen.

Dit jaarverslag begint met een korte samenvatting van wie we zijn en wat we doen. Onze jaarrekening hebben we als bijlage toegevoegd.



Over de stichting (missie en organisatie)

De **Stichting Divina Natura** is een initiatief van Cindy Wijsbek en Hans-Wouter Edewaard. Deze stichting is opgericht op 1 juli 2024 en zet zich in voor het aanleggen en beheren van voedselbossen en eetbare bostuinen - plekken waar natuur, voedsel en mensen samenkomen.

KvK-nummer 94329907 **RSIN** 866736839

Wij werken aan **herstel van biodiversiteit en bodemgezondheid**, en creëren een toegankelijke plek waar mensen van alle leeftijden kunnen genieten, leren en verbinden. Met bijzondere aandacht voor kinderen, jongeren en intergenerationele ontmoeting.

Via **workshops, rondleidingen, educatieve activiteiten en recreatie** maken we de wonderen van de natuur tastbaar en smakelijk. We werken samen met scholen, gemeenten, boeren en organisaties om de transitie naar duurzame, agro-ecologische landbouw te versnellen.

Een eventuele overvloedige oogst delen we eerlijk: via **plukabonnementen voor mensen in armoede** en door scholen en educatieve groepen welkom te heten om te leren, rapen, plukken én proeven.

Divina Natura is een **stichting zonder winstoogmerk** — gedreven door zorg voor de aarde, zorg voor de mens en eerlijk delen.

Het bestuur van de stichting wordt gevormd door **Cindy Wijsbek** (voorzitter), **Joep Wijsbek** (secretaris) en **Hans-Wouter Edewaard**. In mei 2025 is het bestuur uitgebreid met **Joost van der Struijk**, die de rol van penningmeester op zich heeft genomen. Bestuurders ontvangen geen vergoeding voor hun werkzaamheden.

Om onze plannen werkelijkheid te maken, hebben we op 19 december 2024 een belangrijke stap gezet. Op deze datum sloten we een pachtovereenkomst met de Rudolphstichting af voor een stuk landbouwgrond van ruim 1,2 hectare in **de Glind, gemeente Barneveld**.

De Rudolphstichting wil ons dit land voor de **lange termijn** beschikbaar stellen - zodat we de tijd en ruimte krijgen om er écht iets moois van te maken. Op deze plek ontwikkelen we ons eerste voedselbos: **Het Weelde Bos**, een levend laboratorium waar duurzame landbouw, natuur en educatie hand in hand gaan.

Wij hebben daarbij de afgelopen anderhalf jaar veel steun ontvangen vanuit vrijwilligers, partners en de lokale gemeenschap.

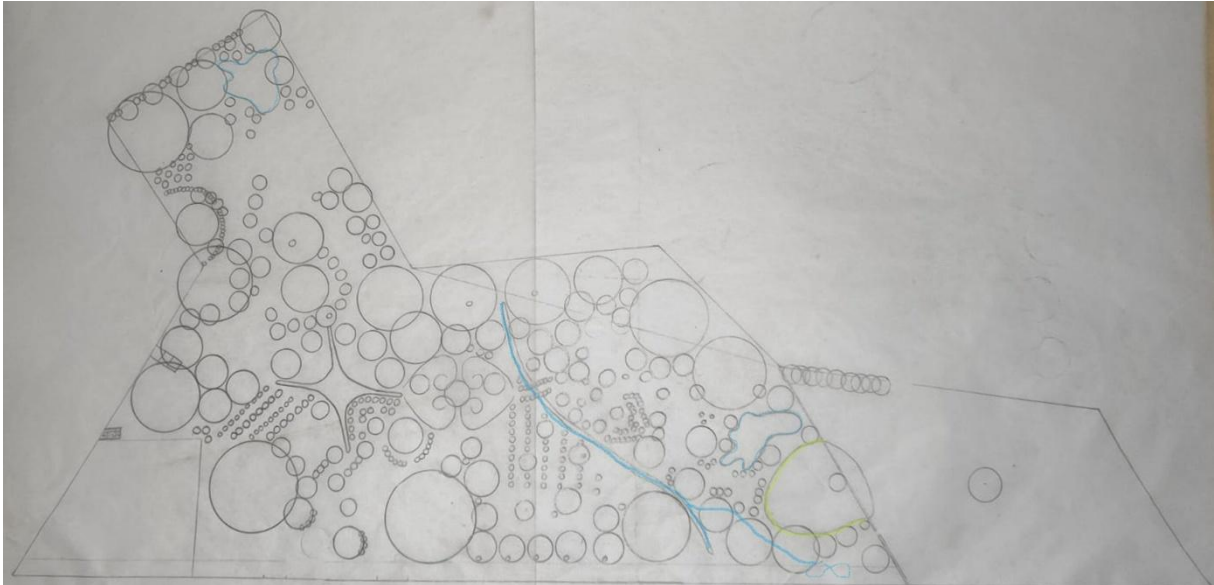
En in samenwerking met de Wageningen Universiteit hebben we de eerste stappen gezet richting kennisontwikkeling.



Activiteiten in 2025

Op 1 januari 2025 zijn we gestart met iets bijzonders: een **voedselbos** midden in de prachtige omgeving van De Glind. Een plek waar natuur, voedsel en mensen samenkomen. Waar bomen, planten en dieren de ruimte krijgen om te groeien - en waar jij van harte welkom bent.

Het Weelde Bos is gebaseerd op het onderstaande door Hans-Wouter gemaakt ontwerp.



Het ontwerp met cirkels voor de volwassen bomen. In het groen de heuvel.

Wat is een voedselbos eigenlijk?

In Het Weelde Bos combineren we natuur en landbouw op een manier die echt werkt mét de natuur, niet ertegen. We planten een gevarieerd landschap vol bomen, struiken en planten die samen een gezond ecosysteem vormen. Het bos voedt zichzelf zoveel mogelijk - goed voor de bodem, goed voor het water, goed voor de biodiversiteit. En goed voor jou.

De zeven lagen van een voedselbos

Een voedselbos maakt optimaal gebruik van de verticale ruimte door te werken in verschillende vegetatielagen:

1. **Kroonlaag:** Hoge bomen (7m+) zoals notenbomen en tamme kastanjes.
2. **Tweede laag:** Kleinere (vrucht)bomen zoals appels, peren of krentenboompjes.
3. **Struiklaag:** Bessenstruiken, vlier en hazelnoot.



4. **Kruidlaag:** Vaste kruiden en meerjarige groenten zoals munt, rabarber of bieslook.
5. **Horizontale laag:** Laaggroeiende planten die de bodem beschermen (bijv. bosaardbei).
6. **Ondergrondse laag:** Ondergrondse oogst zoals daslook of aardpeer.
7. **Verticale klimmers:** Druiven, kiwi's of hop die door de bomen groeien.



De belangrijkste kenmerken van het voedselbos kort samengevat:

- **Zelfvoorzienend:** Na de aanplant heeft het bos nauwelijks mest of bestrijdingsmiddelen nodig.
- **Biodiversiteit:** De variatie in planten trekt vogels, insecten en bodemleven aan, wat het systeem gezond houdt.
- **Klimaatbestendig:** Voedselbossen houden water vast en koelen de omgeving in de zomer.
- **Minimaal onderhoud:** De natuur doet het grootste deel van het werk; de mens oogst vooral.



Het Weelde Bos

Op woensdag 19 maart 2025 vierden we de officiële start van Het Weelde Bos.



Op deze **Nationale Boomfeestdag** onthulden we samen met De Rudolphstichting het informatiebord en plantten we een bijzondere boom: de uiensoepboom! Wist je dat je niet alleen de bladeren kunt eten, maar ook een bouillon kunt trekken van de takken? Deze smaakt naar kippensoep - maar dan helemaal plantaardig!

Met dit initiatief zetten we een stap naar een groenere, duurzamere toekomst. Dank aan iedereen die hieraan heeft bijgedragen!

Of je nu een nieuwsgierige bezoeker bent, een school op zoek naar een levend klaslokaal, of iemand die gewoon graag z'n handen uit de mouwen steekt - je bent hier van harte welkom. We organiseren:

- Plant- en meewerkdagen.
- Pluk- & proefwandelingen.
- Educatieve programma's.
- Informatieve rondleidingen.

Van jong tot oud, van groene duim tot absolute beginner - er is plek voor jou.

Er valt nog veel en veel meer te vertellen, maar dat past niet in dit jaarverslag. Als je hier nieuwsgierig bent geworden, dan kun je ook een kijkje nemen op de website:





Doe mee!

We zijn nog volop in de startfase en elke helpende hand is goud waard. Heb je zin om een dag mee te werken, mee te planten of gewoon eens te komen kijken? Super! Hoe meer mensen meedoen, hoe mooier dit bos wordt.

Volg ons voor het laatste nieuws, aankomende evenementen en inspiratie:

Instagram | Facebook | LinkedIn | Bluesky



Steun Het Weelde Bos

Een voedselbos opzetten kost tijd, zorg en middelen. Met jouw steun kunnen we mooie ontmoetingsplekken en voorzieningen creëren voor alle vrijwilligers en bezoekers die we hopen te ontvangen.

Samen maken we van Het Weelde Bos een plek waar mens en natuur écht in balans zijn.

[Steun ons via divinanatura.nl/steun-ons](https://divinanatura.nl/steun-ons)



- Een **ANBI-stichting** (Algemeen Nut Beogende Instelling) is een stichting die zich nagenoeg volledig (minimaal 90%) inzet voor het algemeen belang. ANBI's genieten belastingvoordelen, zoals vrijstelling van schenk- en erfbelasting en aftrekbaarheid van giften voor donateurs.



Ontwikkeling van Het Weelde Bos in 2025

Er is heel veel gebeurd in Het Weelde Bos in het afgelopen jaar. Te veel om in dit jaarverslag allemaal te vermelden. Hier volgt een kort overzicht.

1. Ontwikkeling van het landschap

We hebben nestkasten voor een torenvalk en een kerkuil, een bijenhotel en een wormenhotel geplaatst.



Samen met de Rotary Leusden hebben we een struweelhaag aangelegd.

2. Biodiversiteit

We hebben een ree en enkele dassen waargenomen en enkele egels uitgezet:



We hebben ook veel vogels gespot o.a. een torenvalk. En via onze wildcamera zagen we dat er ook 's nachts allerlei leven is in Het Weelde Bos.





3. Klimaat en bodem

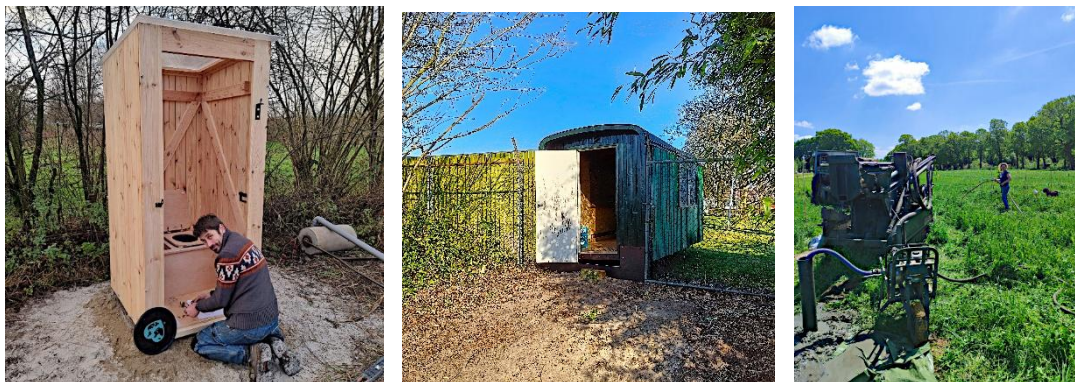
Het afgelopen jaar hebben we ter ondersteuning van de vele aanplant in de eerste 'kinderjaren' een waterpomp geïnstalleerd. Vanuit de aanname dat deze aanplant te maken zal krijgen met warme zomers en langere periodes van droogte. Na deze initiële fase zal de functie van de waterpompinstallatie naar de achtergrond verdwijnen.



En we hebben een uitgebreid bodemonderzoek laten verrichten.

4. Voorzieningen

We hebben enkele belangrijke voorzieningen gerealiseerd. Een compost toilet, een Pipowagen en een elektrische waterpomp.



5. Impact

We hebben het afgelopen jaar in totaal 538 bomen en struiken aangeplant. Met daar bovenop nog 100 planten in de kruidlaag.

In 2025 hebben in totaal 86 vrijwilligersbijdragen en inzetmomenten plaatsgevonden binnen Het Weelde Bos. Hierbij zijn terugkerende inzetmomenten van vaste betrokkenen niet telkens opnieuw meegeteld. Studenten van de Wageningen University & Research zijn ieder eenmaal opgenomen in de telling.



Gemeenschap en educatie

We hebben veel steun gehad van vrijwilligers en lokale partners.

We namen deel aan **NLdoet**, op 14 en 15 maart 2025:



Duurzame dinsdag

We zaten in het koffertje dat tijdens de Duurzame Dinsdag is aangeboden aan minister Hermans. We waren hierbij. Het Weelde Bos wordt met name genoemd in het bijgevoegde Trendrapport. Het was een inspirerende bijeenkomst.



Op zaterdag 1 november namen we deel aan **de Nationale Natuurwerkdag**:



Ondanks de regen hebben we op deze dag volop werk verzet: bomen geplant, wilde bramen verwijderd, wilgen geknot, drie egelhuizen klaargemaakt voor de winterslaap, de paden gerold, etc. Elke keer weer dat magische gevoel: lekker buiten bezig zijn, samen iets goeds doen voor de natuur en met een glimlach naar huis gaan. Dank aan iedereen die hielp om Het Weelde Bos weer een stukje mooier te maken!



Verder waren er waren **maatschappelijke stages** via Welzijn Barneveld.



Samenwerking en kennis

Samen met De Rudolphstichting, pluktuin Très Jolie, camping Folda, tuinderij De Landouw en kwekerij De Glinstertuin werken we aan een **Groene Long** in De Glind.

We namen twee keer (2024 en 2025) deel aan de **Matchbeurs Leusden**:



Divina Natura Bingo

Informatie bord ingang		Toegangs hek		Reuze wormen bak
	Uilenkast		Toegangs hek	
	Logo & website		Aanleggen poel voor bodembedekking	Informatie bordjes bomen
	Nestkast voor torenvalk		Aanleggen poel voor bodembedekking	

MATCH WIN-WIN



Via de Wetenschapswinkel zijn we een samenwerking aangegaan met Wageningen University & Research.



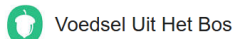
Deze samenwerking heeft een interessant adviesrapport opgeleverd, gericht op onze externe communicatie en samenwerking. We hebben als bijlage een samenvatting van dit adviesrapport opgenomen. Met dank aan de samenstellers.



Het afgelopen jaar werd met hulp van de Sesam Academie een overzichtelijke financiële structuur gecreëerd, waarin onze inkomsten, investeringen en uitgaven worden vastgelegd. Als basis voor onze jaarrekening en balans en eerste financieel plan 2026–2027.

Lidmaatschappen

We zijn op dit moment lid van:



Communicatie en zichtbaarheid

We zijn actief op Facebook, Instagram en LinkedIn en publiceren hier regelmatig over nieuwe activiteiten en bijzondere gebeurtenissen.

Hiernaast verschenen er artikelen over ons in regionale media:



Veluwe Totaal



Barneveldse Krant

We hebben een website: www.divinanatura.nl gemaakt, met daarin een apart aandacht voor Het Weelde Bos: www.divinanatura.nl/het-weelde-bos.



Dankwoord

Dit project was niet mogelijk geweest zonder de steun van vele betrokkenen. Wij danken onze subsidieverstrekkers, partners, vrijwilligers en donateurs voor hun vertrouwen, inzet en bijdrage aan de ontwikkeling van Stichting Divina Natura en Het Weelde Bos.

Wij zijn in het bijzonder dankbaar voor de financiële bijdragen van onder andere de Provincie Gelderland, Trees for All (Groen Doen Fonds), het Cultuurfonds, Natuur en Milieu Gelderland, het Oranjefonds, AFAS, het Stimuleringsfonds Groene Bondgenoten en Foundation Yves Rocher. Ook vele particuliere donateurs en acties, zoals de brei-actie, hebben hieraan bijgedragen.

Daarnaast danken wij onze samenwerkingspartners en ondersteunende organisaties, waaronder Wageningen University & Research, Sesam Academie, Waterschap Vallei en Veluwe, Welzijn Barneveld, SL Gelderland, de Gemeente Barneveld, Matchbeurs Leusden, Life Terra, Dorpsplatform De Glind, The Social Handshake.

Op lokaal niveau werken wij nauw samen met De Rudolphstichting, Pluktuin Très Jolie, Camping Folda, Tuinderij De Landouw en Kwekerij De Glinstertuin, als onderdeel van een groeiend netwerk in De Glind.

Ook danken wij partijen die op praktische wijze hebben bijgedragen, zoals MeerBomenNu, de Zadenbieb Leusden, de Egelopvang Nijkerkerveen. Zwembad Splash (De Glind). Daarnaast hebben organisaties en initiatieven via vrijwilligers en maatschappelijke stages bijgedragen, waaronder Rotary Leusden, Zorgboerderij Blommendaal en leerlingen via MaS Barneveld.

Een speciaal woord van dank gaat uit naar iedereen die in de beginfase heeft bijgedragen, waaronder Spek & Van den Beld Notariaat die ons bij de oprichting heeft ondersteund en VZW Food Forest Institute waar we tegen gereduceerd tarief een voedselbos cursus mochten volgen.

Ook danken wij de media die aandacht hebben besteed aan ons initiatief, waaronder Veluwe Totaal, de Barneveldse Krant en de Leusderkrant. Dankzij deze publicaties hebben we een breder publiek kunnen bereiken en meer mensen kunnen betrekken bij Het Weelde Bos.

In onze ontwikkeling hebben we veel geleerd van anderen die al langer actief zijn in de wereld van voedselbossen en regeneratieve landbouw. In het bijzonder zijn wij dankbaar voor de kennis en inspiratie vanuit de vereniging Voedsel uit het Bos, onder andere via de Voedselboscast.



Tot slot danken wij de vele vrijwilligers die zich hebben ingezet tijdens plantdagen, NLdoet, de Nationale Natuurwerkdag en andere activiteiten. Zonder jullie was dit niet mogelijk geweest.

Vooruitblik

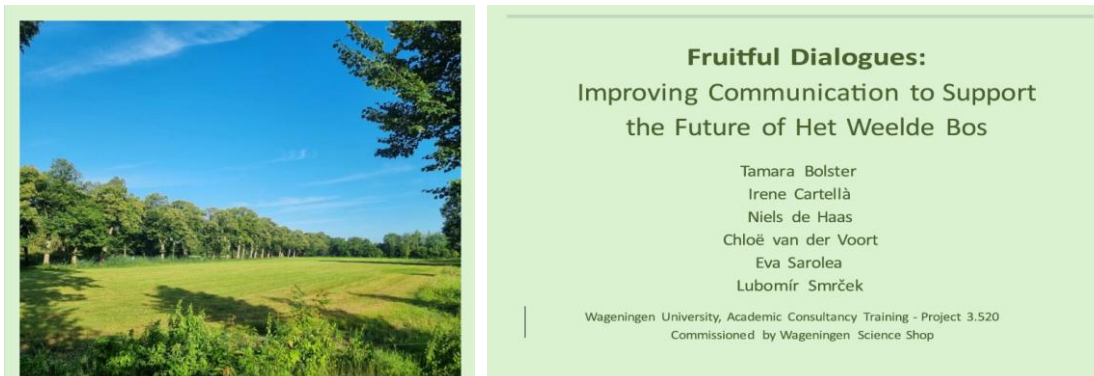
Het jaar 2025 was voor de Stichting Divina Natura vooral een jaar van bouwen aan de fundering - en dat is goed gelukt! Naast de ontwikkeling van het voedselbos zelf bleek ook de educatieve kant steeds meer in trek: veel mensen zijn geïnteresseerd in leren over voedselbossen en wat ze te bieden hebben.

Die lijn wordt in het komende jaar doorgezet. De samenwerking met Wageningen Universiteit, Maatschappelijk Welzijn Barneveld en Milieudefensie krijgt verder vorm, en er staan mooie nieuwe elementen in Het Weelde Bos op het programma. Zo komt er een vitaminebosje én een spiraalheuvel - meteen een van de blikvangers van het voedselbos. Door de hoogteverschillen ontstaan verschillende zon- en schaduwplekken, wat zorgt voor meer variatie en biodiversiteit. Met inheemse planten wordt de heuvel een thuis voor bestuivers en vogels: een plek die zowel ecologisch waardevol als gewoon fijn om te beleven is.

Ten slotte is er de ambitie om de vrijwilligersgroep te laten groeien. Het zou prachtig zijn om te kunnen rekenen op een vaste kern van enthousiaste helpers die samen met ons de schouders eronder zetten.



Fruitful Dialogues



Samenvatting

In het hart van De Glind groeit een mooi initiatief: Het Weelde Bos, een voedselbos opgezet door Stichting Divina Natura. Het doel? Duurzame voedselproductie, meer biodiversiteit én een plek waar mensen de natuur kunnen beleven en er van kunnen leren.

De ecologische kansen zijn veelbelovend, maar om het initiatief echt tot bloei te laten komen, is samenwerking hard nodig. Verschillende partijen - waaronder de Rudolphstichting als grondeigenaar, naburige groene projecten en de Gemeente Barneveld - kijken elk op hun eigen manier naar het voedselbos. Dat leidt soms tot onduidelijkheid over beleid, rollen en verwachtingen.

Op verzoek van de Wetenschapswinkel van Wageningen Universiteit is onderzocht hoe een goede dialoog tussen al deze betrokkenen tot stand kan komen. Uit gesprekken, beleidsstudies en observaties blijkt dat de ambities van Divina Natura goed aansluiten bij de visie van andere partijen — maar dat er nog weinig écht contact en samenwerking is. De gemeente heeft veel formele zeggenschap, maar voert nog geen helder beleid rond voedselbossen. En de reacties variëren van enthousiast tot voorzichtig afwachtend.

Het rapport doet concrete aanbevelingen: denk aan open bijeenkomsten, heldere communicatie en het benutten van gedeelde plekken om vertrouwen op te bouwen. Ook wordt gepleit voor een betere aansluiting van het voedselbos op lokale waarden en bestaand beleid.

Kortom: de basis is er, en de wil lijkt aanwezig. Met de juiste dialoog kan Het Weelde Bos uitgroeien tot een duurzaam en gedragen initiatief voor heel De Glind.



Jaarrekening 2024/2025 met toelichting

Algemeen

Dit betreft de eerste jaarrekening van Stichting Divina Natura en heeft betrekking op het verlengde boekjaar van 1 juli 2024 tot en met 31 december 2025.

De stichting beschikt over de ANBI-status. Aangezien dit het eerste boekjaar betreft, zijn in deze jaarrekening geen vergelijkende cijfers opgenomen.

Stichting Divina Natura voert haar administratie volgens het kasstelsel. Dit houdt in dat baten en lasten worden verantwoord op het moment van feitelijke ontvangst respectievelijk betaling, zonder verwerking van nog te ontvangen bedragen of openstaande verplichtingen.

Het bestuur bestaat uit vier leden en verricht haar werkzaamheden onbezoldigd.

Balans

Bank en Kas

Het bank- en kassaldo per 31 december 2025 bedragen respectievelijk € 13.716 en € 1.810.

Vaste activa

Investeringen betreffen uitgaven aan materiële vaste activa van meer dan € 1.000 per investering. Op deze activa wordt lineair afgeschreven over een periode van 60 maanden, met een restwaarde van nihil.

De investeringen in het boekjaar 2024/2025 hebben betrekking op de aanschaf van een TROBOLO droogtoilet, waterpompinstallatie en Pipowagen.

	aanschaf.prijs		datum	gebr.duur	afschrijving		boekwaarde 31-12-2025
TROBOLO droogtoilet	€	2.128,70	21-11-2024	60 maanden	€	471,86	€ 1.656,84
Pipowagen	€	1.000,40	16-1-2025	60 maanden	€	191,47	€ 808,93
Waterpompinstallatie	€	3.191,00	19-5-2025	60 maanden	€	392,87	€ 2.798,13
Totaal					€	1.056,20	€ 5.263,90



Bestemmingsreserve

Van de in 2024/2025 verkregen financiële middelen is onder de bestemmingsreserve een bedrag van € 14.000 gereserveerd ten behoeve van voorgenomen projecten en investeringen in 2026, voor de verdere aanleg en inrichting van Het Weelde Bos.

Eigen vermogen

Het positieve resultaat over het boekjaar 2025 is toegevoegd aan het eigen vermogen van de stichting. Het eigen vermogen bedraagt per 31 december 2025 € 6.790 positief.

Het eigen vermogen staat ter vrije besteding van het bestuur, binnen de statutaire doelstelling van de stichting.

Balans per 31 december 2025

ACTIVA			PASSIVA		
Materiele vaste activa	€	5.263,90	Eigen vermogen	€	6.790,79
Kas	€	1.810,00	Bestemmingsreserve	€	14.000,00
Bank Triodos	€	13.716,89			
totaal	€	20.790,79	totaal	€	20.790,79

Staat van baten en lasten

Resultaat

Over het boekjaar 2024/2025 is een positief resultaat behaald van € 20.790.

Toelichting op de baten

De baten bestaan volledig uit donaties en subsidies van instellingen, bedrijven en particulieren.

De belangrijkste bijdragen van organisaties zijn ontvangen van:

- Trees for All (€ 2.470)
- Vogelbescherming Nederland (€ 2.000)
- Provincie Gelderland (€ 9.453)

Donaties en subsidies worden opgenomen in de boekhouding op het moment dat het toegekende bedrag daadwerkelijk door Stichting Divina Natura is ontvangen.



Toelichting op de lasten

Pacht

De pachtovereenkomst met de eigenaar van de grond, de Rudolphstichting, loopt tot 31 december 2030. Waarbij over de jaren 2025 – 2027 een korting van 50% op de pachtsom is verleend. Wij gaan, op basis van de intentieverklaring van de Rudolphstichting, ervan uit dat deze pacht blijvend stilzwijgend verlengd zal worden.

Inrichting en beplanting

Deze kosten zijn grotendeels eenmalig en hebben betrekking op de initiële inrichting van het voedselbos. De uitgaven betreffen onder meer:

- aanschaf van planten en zaden;
- bemesting en potgrond;
- gereedschappen en hulpmaterialen;
- aanleg van paden;
- gastvoorzieningen;
- installatie van de waterpomp.

Afschrijvingskosten

Voor de grondslagen van afschrijving wordt verwezen naar de toelichting onder “Vaste activa”.

Bureau-, administratie- en bankkosten

Deze kosten hebben betrekking op contributies en abonnementen, aanschaf van vakliteratuur, gevolgde cursussen, servicekosten voor de e-boekhoudadministratie en het aanhouden van een bankrekening bij Triodos Bank.



Exploitatie 2024/2025

Inkomsten	Bedrag
Donatie Stg Divina - Particulier	€ 13.723,00
Donatie Stg Divina - Bedrijven	€ 695,00
Donatie Het Weeldse Bos - Part.	€ 9.772,31
Donatie het Weeldse Bos - zakelijk	€ 5.315,00
Subsidie Het Weeldse Bos	€ 9.453,00
Bijzondere baten	€ 15,03
totaal	€ 38.973,34

Kosten	Bedrag
Pacht	€ 1.029,00 .
Inrichting	€ 3.761,04 .
Planten en zaden	€ 6.838,78
Bemesting/potgrond	€ 729,78
Gereedschappen/hulpmat.	€ 1.594,70
Afschrijvingskosten	€ 1.056,20
Diensten van derden	€ 1.758,88
Overige kosten	€ 294,45
Bureaunkosten	€ 859,42
Automatiseringskosten	€ 33,55
Bankkosten	€ 226,75
totaal	€ 18.182,55

saldo Inkomsten - Kosten	€ 20.790,79
---------------------------------	--------------------